

## 1. INFORMACJE PODSTAWOWE

Kategoria JCWP	JCWP RW - jednolita część wód powierzchniowych rzecznych
Nazwa JCWP	Tywa od Dopływu z Tywic wraz z Dopływem z Tywic do ujścia
Kod JCWP	RW600009193299
Typ JCWP	PN - Potok lub strumień nizinny
Rzeczywista długość JCWP [km]	48.16
Powierzchnia zlewni JCWP [km <sup>2</sup> ]	132.74
Obszar dorzecza	obszar dorzecza Odry
Region wodny	region wodny Dolnej Odry i Przymorza Zachodniego
Regionalny Zarząd Gospodarki Wodnej	Regionalny Zarząd Gospodarki Wodnej w Szczecinie
Zarząd Zlewni	Zarząd Zlewni w Szczecinie
Nadzór wodny	Nadzór wodny w Gryfinie
Regionalna Dyrekcja Ochrony Środowiska	RDOŚ w Szczecinie
Województwo (TERYT)	zachodniopomorskie (32)
Powiat (TERYT)	gryfiński (3206)
Gmina (TERYT)	Banie (3206012); Gryfino (3206043); Widuchowa (3206092)
Czy JCWP uległa zmianie (powstała w wyniku podzielenia lub scalenia JCWP w poprzednim cyklu planistycznym (2016-2021))?	zmieniona (scalone)
Kod i nazwa JCWP w poprzednim cyklu planistycznym (2016-2021)	RW600016193276 (Dopływ z Tywic); RW600016193299 (Tywa od dopływu z Tywic do ujścia)

## 2. WARUNKI REFERENCYJNE

Nazwa dokumentu źródłowego	rozporządzenie Ministra Infrastruktury z dnia 25.06.2021 r. w sprawie klasyfikacji stanu ekologicznego, potencjału ekologicznego i stanu chemicznego oraz sposobu klasyfikacji stanu jednolitych części wód powierzchniowych, a także środowiskowych norm jakości dla substancji priorytetowych (Dz.U. 2021 poz. 1475)
Fitoplankton - Indeks IFPL	nie ustala się
Fitobentos - Indeks okrzemkowy (IO)	> 0,54
Makrofity - Makrofitowy indeks rzeczny (MIR)	≥ 0,819
Makrobezkręgowce bentosowe - Indeks MMI_PL	≥ 0,903
Ichtiofauna	
Indeks EFI+PL dla rzek z dominacją ryb łososiowatych (Salmonid)	≥ 0,911 (jeżeli wskaźnik diadromiczny (D) przyjmuje wartości < 0,50, nadaje się klasę gorszą o 1. Jeżeli stwierdzono brak ryb, jednolitej części wód rzecznych nadaje się klasę V)
Indeks EFI+PL dla rzek z dominacją ryb karpiowatych (Cyprinid)	
Brodzenie	≥ 0,939 (jeżeli wskaźnik diadromiczny (D) przyjmuje wartości < 0,50, nadaje się klasę gorszą o 1. Jeżeli stwierdzono brak ryb, jednolitej części wód rzecznych nadaje się klasę V)
Połów z łodzi	≥ 0,917 (jeżeli wskaźnik diadromiczny (D) przyjmuje wartości < 0,50, nadaje się klasę gorszą o 1. Jeżeli stwierdzono brak ryb, jednolitej części wód rzecznych nadaje się klasę V)
Wskaźnik IBI_PL	nie ustala się

## 3. STATUS JCWP

Status JCWP	NAT - naturalna część wód
-------------	---------------------------

## 4. POWIĄZANIE JCWP Z JCWPd

Kody powiązanych JCWPd	PLGW600023; PLGW60004
------------------------	-----------------------

## 5. OCENA STANU JCWP

Czy JCWP była monitorowana (posiadała ustalony ppk w okresie 2016-2021)?	TAK - zlewnia była monitorowana
Kod punktu pomiarowo-kontrolnego (2016-2021)	PL02S0101_0462
Współrzędne geograficzne punktu pomiarowo-kontrolnego [2016-2021] (długość; szerokość)	14.480104; 53.244209
Czy JCWP jest monitorowana (posiada ustalony ppk na okres 2022-2027)?	TAK - zlewnia jest monitorowana
Kod punktu pomiarowo-kontrolnego (2022-2027)	PL02S0101_0462
Współrzędne geograficzne punktu pomiarowo-kontrolnego [2022-2027] (długość; szerokość)	14.480104; 53.244209
Podstawa prawna dokonanej klasyfikacji stanu wód	rozporządzenie Ministra Infrastruktury z dnia 25.06.2021 w sprawie klasyfikacji stanu ekologicznego, potencjału ekologicznego i stanu chemicznego oraz sposobu klasyfikacji stanu jednolitych części wód powierzchniowych, a także środowiskowych norm jakości dla substancji priorytetowych (Dz.U. 2021 poz. 1475)
Ocena stanu na podstawie oceny stanu GIOŚ 2014-2019 i oceny eksperckiej (wg klasyfikacji obowiązującej od 1 stycznia 2022 r.)	
Stan/potencjał ekologiczny	słaby stan ekologiczny
Wskaźniki determinujące stan/ potencjał ekologiczny	OWO; fitobentos, ichtiofauna
Stan chemiczny	stan chemiczny poniżej dobrego
Wskaźniki determinujące stan chemiczny	benzo(a)piren, fluoranten; bromowane difenyletery, rtęć, heptachlor
Stan (ogólny)	zły stan wód

## 6. PRESJE DETERMINUJĄCE STAN WÓD

Rodzaj użytkowania obszaru zlewni JCWP (% powierzchni zlewni)	
Tereny zurbanizowane	6
Tereny użytkowane rolniczo	63
Tereny leśne	30
Zidentyfikowane presje znaczące. Wynik analizy znaczących oddziaływań – JCWP	BIO_FIZ (na elementy biologiczne zależne od fizykochemii), BIO_HM (na elementy biologiczne zależne od hydromorfologii), CHEM (na elementy chemiczne), CHEM_B (na elementy chemiczne (biota)), FIZ (na elementy fizykochemiczne), OCH (na obszary chronione)
Rodzaj presji determinującej stan wód w obrębie danej JCWP	
Główne źródło presji troficznych	źródła przemysłowe oraz źródła bytowe i komunalne (punktowe)
Główne źródło presji zasilających	nie dotyczy
Główne źródło presji z grupy syntetycznych i niesyntetycznych substancji zanieczyszczających	nie dotyczy
Główne źródło presji hydromorfologicznych	budowle piętrzące - rzeki główne,
Główne źródło presji chemicznych	rozproszone - rozwój obszarów zurbanizowanych: transport, turystyka, odpływ miejski; punktowe - przemysłowe, komunalne, odcieki ze składowisk; punktowe - przemysłowe, komunalne, odcieki ze składowisk; nieznane (substancje zakazane)
Ocena ryzyka nieosiągnięcia celu środowiskowego	zagrożona

## 7. OBSZARY CHRONIONE WYMNIENIONE W ZAŁ. IV RDW ORAZ USTAWIE Z DNIA 20 LIPCA 2017 R. – PRAWO WODNE

Jcw przeznaczone do poboru wody na potrzeby zaopatrzenia ludności w wodę przeznaczoną do spożycia przez ludzi	NIE – JCWP nieprzeznaczona do poboru wody na potrzeby zaopatrzenia ludności w wodę przeznaczoną do spożycia przez ludzi
---	---

Jcw przeznaczone do celów rekreacyjnych, w tym kąpieliskowych	TAK - JCWP przeznaczona do celów rekreacyjnych, w tym kąpieliskowych
Obszary wyznaczone jako tereny wrażliwe na mocy dyrektywy 91/271/EWG - obszary wrażliwe na eutrofizację wywołaną zanieczyszczeniami pochodzącymi ze źródeł komunalnych rozumianą jako wzbogacanie wód biogenami, w szczególności związkami azotu lub fosforu, powodującymi przyspieszony wzrost glonów oraz wyższych form życia roślinnego, w wyniku którego następują niepożądane zakłócenia biologicznych stosunków w środowisku wodnym oraz pogorszenie jakości tych wód	TAK - cała zlewnia JCWP stanowi obszar wrażliwy na eutrofizację wywołaną zanieczyszczeniami pochodzącymi ze źródeł komunalnych rozumianą jako wzbogacanie wód biogenami, w szczególności związkami azotu lub fosforu, powodującymi przyspieszony wzrost glonów oraz wyższych form życia roślinnego, w wyniku którego następują niepożądane zakłócenia biologicznych stosunków w środowisku wodnym oraz pogorszenie jakości tych wód
Obszary przeznaczone do ochrony siedlisk lub gatunków, dla których utrzymanie lub poprawa stanu jest ważnym czynnikiem w ich ochronie	1. PL.ZIPOP.1393.PK.70 2. PL.ZIPOP.1393.N2K.PLB320003.B 3. PL.ZIPOP.1393.N2K.PLB320018.B 4. PL.ZIPOP.1393.N2K.PLB320050.H 5. PL.ZIPOP.1393.N2K.PLB320064.H 6. PL.ZIPOP.1393.N2K.PLB320069.H 7. PL.ZIPOP.1393.N2K.PLB320037.H 8. PL.ZIPOP.1393.UE.3206043.1074
1 (obszar chroniony)	
Nazwa obszaru	Dolina Dolnej Odry
Typ obszaru	park krajobrazowy
Kod INSPIRE obszaru	PL.ZIPOP.1393.PK.70
Podstawa prawna utworzenia obszaru	rozporządzenie nr 4/93 Wojewody Szczecińskiego z dnia 1 kwietnia 1993 r. w sprawie utworzenia Parku Krajobrazowego Doliny Dolnej Odry.; rozporządzenie nr 9/2005 Wojewody Zachodniopomorskiego z dnia 25 maja 2005 r. w sprawie Parku Krajobrazowego Dolina Dolnej Odry
Powierzchnia obszaru (całkowita) [ha]	6009
Udział obszaru w długości JCWP [%]	0.25
Udział obszaru w powierzchni zlewni JCWP [%]	0.003
Cel środowiskowy dla obszaru	ochrona przyrody i krajobrazu w warunkach zrównoważonego rozwoju. Eliminacja lub ograniczanie zagrożeń dla przyrody i krajobrazu. W szczególności: dolny odcinek doliny Odry, rzeka, zespół fluwiogenicznych torfowisk niskich, gęsta sieć naturalnych i sztucznych cieków, poldery, roślinność torfowiskowa, wodna, roślinność szuwarowa, naturalne procesy rozwoju roślinności bagiennej, także na obszarach wtórnie zabagnionych, jeziora, ziołorośla nadwodne, łągi olszowe i wierzbowo-topolowe, starorzecza, flora i fauna ekosystemów wodno-błotnych. Zachowanie wartości przyrodniczych w warunkach zrównoważonego rozwoju poprzez utrzymanie i odtwarzanie krajobrazu zbliż. do naturalnego oraz krajobrazów kulturowych przy czym szczeg. ochronie podlegają biocenozy o char. naturalnym lub półnaturalnym, zadrzewienia przywodne, inne elementy środ. przyr. warunkujące zachowania różnorodności biolog. Parku (wymaga: niepogłębiania przekształcania rzek i kanałów Międzyodrza, zachowania naturalnego reżimu hydrolog. Odry z okresowymi wylewami, zachowania naturalnych warunków wodnych w lasach łągowych i bagiennych warunków wodnych olsów i szuwarów)
Uwagi dotyczące obszaru	sprawujący nadzór nad obszarem nie dysponuje danymi, na podstawie których mógłby dokonać oceny obszaru, o której mowa w art. 349 ust. 14 pr.w.
2 (obszar chroniony)	
Nazwa obszaru	Dolina Dolnej Odry
Typ obszaru	obszar Natura 2000
Kod INSPIRE obszaru	PL.ZIPOP.1393.N2K.PLB320003.B
Podstawa prawna utworzenia obszaru	rozporządzenie Ministra Środowiska z dnia 21.07.2004 r. w sprawie obszarów specjalnej ochrony ptaków Natura 2000
Powierzchnia obszaru (całkowita) [ha]	61648.4
Udział obszaru w długości JCWP [%]	0.39
Udział obszaru w powierzchni zlewni JCWP [%]	0.01

Cel środowiskowy dla obszaru	utrzymanie lub przywrócenie właściwego stanu ochrony przedmiotów ochrony – gatunki: <i>Acrocephalus paludicola</i> r, <i>Alcedo atthis</i> r, <i>Anas acuta</i> c, <i>Anas crecca</i> c, <i>Anas crecca</i> r, <i>Anas penelope</i> c, <i>Anas platyrhynchos</i> w, <i>Anas platyrhynchos</i> c, <i>Anas strepera</i> r, <i>Anas strepera</i> c, <i>Anser albifrons</i> w, <i>Anser albifrons</i> c, <i>Anser anser</i> c, <i>Anser anser</i> w, <i>Anser fabalis</i> c, <i>Anser fabalis</i> w, <i>Asio flammeus</i> r, <i>Aythya ferina</i> w, <i>Aythya ferina</i> c, <i>Aythya fuligula</i> r, <i>Aythya fuligula</i> c, <i>Aythya fuligula</i> w, <i>Aythya marila</i> w, <i>Aythya marila</i> c, <i>Botaurus stellaris</i> r, <i>Bucephala clangula</i> c, <i>Bucephala clangula</i> w, <i>Chlidonias niger</i> r, <i>Ciconia nigra</i> c, <i>Ciconia nigra</i> r, <i>Circus aeruginosus</i> r, <i>Circus pygargus</i> r, <i>Crex crex</i> r, <i>Cygnus cygnus</i> w, <i>Cygnus cygnus</i> c, <i>Cygnus olor</i> r, <i>Cygnus olor</i> w, <i>Cygnus olor</i> c, <i>Egretta alba</i> w, <i>Egretta alba</i> c, <i>Fulica atra</i> w, <i>Fulica atra</i> c, <i>Grus grus</i> r, <i>Grus grus</i> c, <i>Haematopus ostralegus</i> r, <i>Haliaeetus albicilla</i> w, <i>Haliaeetus albicilla</i> c, <i>Haliaeetus albicilla</i> r, <i>Larus melanocephalus</i> r, <i>Larus minutus</i> c, <i>Locustella luscinioides</i> r, <i>Luscinia svecica</i> r, <i>Mergus albellus</i> c, <i>Mergus albellus</i> w, <i>Mergus merganser</i> w, <i>Mergus merganser</i> c, <i>Milvus migrans</i> r, <i>Milvus milvus</i> r, <i>Pandion haliaetus</i> r, <i>Panurus biarmicus</i> r, <i>Phalacrocorax carbo sinensis</i> w, <i>Phalacrocorax carbo sinensis</i> c, <i>Philomachus pugnax</i> c, <i>Philomachus pugnax</i> p, <i>Porzana parva</i> r, <i>Porzana porzana</i> r, <i>Sterna albifrons</i> r, <i>Sterna hirundo</i> r, <i>Tadorna tadorna</i> r, <i>Tringa glareola</i> c (tabela wymagań wodnych właściwego stanu ochrony gatunków Natura 2000)
Uwagi dotyczące obszaru	sprawujący nadzór nad obszarem nie dysponuje danymi, na podstawie których mógłby dokonać oceny obszaru, o której mowa w art. 349 ust. 14 pr.w.
3 (obszar chroniony)	
Nazwa obszaru	Jeziora Wełtyńskie
Typ obszaru	obszar Natura 2000
Kod INSPIRE obszaru	PL.ZIPOP.1393.N2K.PLB320018.B
Podstawa prawna utworzenia obszaru	rozporządzenie Ministra Środowiska z dnia 21.07.2004 r. w sprawie obszarów specjalnej ochrony ptaków Natura 2000. PZO: zarządzenie Regionalnego Dyrektora Ochrony Środowiska w Szczecinie z dnia 29 kwietnia 2014 r. w sprawie ustanowienia planu zadań ochronnych dla obszaru Natura 2000 Jeziora Wełtyńskie PLB320018 (Dz. Urz. Woj. Zachodniopomorskiego 2014. 1924); zarządzenie Regionalnego Dyrektora Ochrony Środowiska w Szczecinie z dnia 27 października 2017 r. zmieniające zarządzenie w sprawie ustanowienia planu zadań ochronnych dla obszaru Natura 2000 Jeziora Wełtyńskie PLB320018 (Dz. Urz. Woj. Zachodniopomorskiego 2017.4339)
Powierzchnia obszaru (całkowita) [ha]	2811.18
Udział obszaru w długości JCWP [%]	nie dotyczy
Udział obszaru w powierzchni zlewni JCWP [%]	0.25
Cel środowiskowy dla obszaru	utrzymanie lub przywrócenie właściwego stanu ochrony przedmiotów ochrony – gatunki: <i>Anser albifrons</i> c, <i>Anser anser</i> c, <i>Anser fabalis</i> c, <i>Chlidonias niger</i> r, <i>Cygnus cygnus</i> c (tabela wymagań wodnych właściwego stanu ochrony gatunków Natura 2000). Na lata 2014-2024: Utrzymanie właściwego stanu ochrony siedlisk. Zapobieganie: presji ze strony szeroko pojętej turystyki i rekreacji w tym sportów i rozrywek wodnych oraz wędkarstwa; zanieczyszczeniom wód; osuszaniu i przyspieszaniu odpływu powierzchniowego ze zlewni siedliska
Uwagi dotyczące obszaru	sprawujący nadzór nad obszarem nie dysponuje danymi, na podstawie których mógłby dokonać oceny obszaru, o której mowa w art. 349 ust. 14 pr.w.
4 (obszar chroniony)	
Nazwa obszaru	Dolina Tywy
Typ obszaru	obszar Natura 2000
Kod INSPIRE obszaru	PL.ZIPOP.1393.N2K.PLB320050.H
Podstawa prawna utworzenia obszaru	decyzja Komisji z dnia 10 stycznia 2011 r. w sprawie przyjęcia na mocy dyrektywy Rady 92/43/EWG czwartego zaktualizowanego wykazu terenów mających znaczenie dla Wspólnoty składających się na kontynentalny region biogeograficzny (notyfikowana jako dokument nr C(2010) 9669) (2011/64/UE)
Powierzchnia obszaru (całkowita) [ha]	3754.86
Udział obszaru w długości JCWP [%]	56.58
Udział obszaru w powierzchni zlewni JCWP [%]	7.5
Cel środowiskowy dla obszaru	utrzymanie lub przywrócenie właściwego stanu ochrony przedmiotów ochrony – siedlisko przyrodnicze: 3140, 3150, 3260, 7140, 7210, 91E0, 91F0; gatunki: <i>Cobitis taenia</i> (tabela wymagania wodne właściwego stanu ochrony siedlisk i gatunków Natura 2000)

Uwagi dotyczące obszaru	sprawujący nadzór nad obszarem nie dysponuje danymi, na podstawie których mógłby dokonać oceny obszaru, o której mowa w art. 349 ust. 14 pr.w.
<b>5 (obszar chroniony)</b>	
Nazwa obszaru	Las Baniewicki
Typ obszaru	obszar Natura 2000
Kod INSPIRE obszaru	PL.ZIPOP.1393.N2K.PLH320064.H
Podstawa prawna utworzenia obszaru	decyzja Komisji z dnia 10 stycznia 2011 r. w sprawie przyjęcia na mocy dyrektywy Rady 92/43/EWG czwartego zaktualizowanego wykazu terenów mających znaczenie dla Wspólnoty składających się na kontynentalny region biogeograficzny (notyfikowana jako dokument nr C(2010) 9669) (2011/64/UE)
Powierzchnia obszaru (całkowita) [ha]	611.54
Udział obszaru w długości JCWP [%]	1.59
Udział obszaru w powierzchni zlewni JCWP [%]	3.9
Cel środowiskowy dla obszaru	utrzymanie lub przywrócenie właściwego stanu ochrony przedmiotów ochrony: – siedlisko przyrodnicze: 91EO (tabela wymagań wodnych właściwego stanu ochrony siedlisk Natura 2000)
Uwagi dotyczące obszaru	sprawujący nadzór nad obszarem nie dysponuje danymi, na podstawie których mógłby dokonać oceny obszaru, o której mowa w art. 349 ust. 14 pr.w.
<b>6 (obszar chroniony)</b>	
Nazwa obszaru	Ostoja Wełyńska
Typ obszaru	obszar Natura 2000
Kod INSPIRE obszaru	PL.ZIPOP.1393.N2K.PLH320069.H
Podstawa prawna utworzenia obszaru	DECYZJA WYKONAWCZA KOMISJI z dnia 7 listopada 2013 r. w sprawie przyjęcia siódmego zaktualizowanego wykazu terenów mających znaczenie dla Wspólnoty składających się na kontynentalny region biogeograficzny (notyfikowana jako dokument nr C(2013) 7358) (2013/741/UE)
Powierzchnia obszaru (całkowita) [ha]	1470.92
Udział obszaru w długości JCWP [%]	nie dotyczy
Udział obszaru w powierzchni zlewni JCWP [%]	0.05
Cel środowiskowy dla obszaru	utrzymanie lub przywrócenie właściwego stanu ochrony przedmiotów ochrony – siedlisko przyrodnicze: 3140, 3150, 6410, 7230, 91EO; gatunki: Bombina bombina (tabela wymagania wodne właściwego stanu ochrony siedlisk i gatunków Natura 2000)
Uwagi dotyczące obszaru	sprawujący nadzór nad obszarem nie dysponuje danymi, na podstawie których mógłby dokonać oceny obszaru, o której mowa w art. 349 ust. 14 pr.w.
<b>7 (obszar chroniony)</b>	
Nazwa obszaru	Dolna Odra
Typ obszaru	obszar Natura 2000
Kod INSPIRE obszaru	PL.ZIPOP.1393.N2K.PLH320037.H
Podstawa prawna utworzenia obszaru	decyzja Komisji z dnia 12 grudnia 2008 r. przyjmująca na mocy dyrektywy Rady 92/43/EWG drugi zaktualizowany wykaz terenów mających znaczenie dla Wspólnoty składających się na kontynentalny region biogeograficzny (notyfikowana jako dokument nr C(2008) 8039) (2009/93/WE). PZO: zarządzenie Regionalnego Dyrektora Ochrony Środowiska w Szczecinie z dnia 31 marca 2014 r. w sprawie ustanowienia planu zadań ochronnych dla obszaru Natura 2000 Dolna Odra PLH320037 (Dz. Urz. Woj. Zachodniopomorskiego 2014.1661); zarządzenie Regionalnego Dyrektora Ochrony Środowiska w Szczecinie z dnia 10 grudnia 2015 r. zmieniające zarządzenie w sprawie ustanowienia planu zadań ochronnych dla obszaru Natura 2000 Dolna Odra PLH320037 (Dz. Urz. Woj. Zachodniopomorskiego 2015.5419); zarządzenie Regionalnego Dyrektora Ochrony Środowiska w Szczecinie z dnia 6 grudnia 2016 r. zmieniające zarządzenie w sprawie ustanowienia planu zadań ochronnych dla obszaru Natura 2000 Dolna Odra PLH320037 (Dz. Urz. Woj. Zachodniopomorskiego 2016.4974)
Powierzchnia obszaru (całkowita) [ha]	30458.09
Udział obszaru w długości JCWP [%]	0.38
Udział obszaru w powierzchni zlewni JCWP [%]	0.01



Cel środowiskowy dla obszaru	utrzymanie lub przywrócenie właściwego stanu ochrony przedmiotów ochrony – siedlisko przyrodnicze: 3140, 3150, 3260, 3270, 6410, 6430, 6440, 91D0, 91E0, 91F0; gatunki: Aspius aspius, Cobitis taenia, Romanogobio alpinus, Bombina orientalis, Triturus cristatus, Castor fiber, Lutra lutra, Anas platyrhynchos (tabela wymagania wodne właściwego stanu ochrony siedlisk i gatunków Natura 2000). Na lata 2014-2024: Utrzymanie warunków przepływu wód w rzece Słubi. Zapewnienie wysokiego poziomu wody i stabilności warunków wodnych. Utrzymanie dotychczasowego reżimu wodnego, zwłaszcza w zakresie występowania okresowych zalewów. Zachowanie niewielkich i płytkich zbiorników wodnych z czystą i dobrze natlenioną wodą, z ograniczoną ekspansywną roślinnością szuwarową i zaroślową. Zapobieganie: zanieczyszczeniu i eutrofizacji wód; użytkowaniu wędkarskiemu; brak kontaktu starorzeczy z wodami rzecznyymi (eutrofizacja i gromadzenie się osadów, zamulanie, zarastanie); intensywnej gospodarce rybnej; niszczeniu roślinności wodnej i siedlisk ryb, płoszeniu zwierząt, wskutek pływania łodziami motorowymi w kanałach Międzyodrza; introdukcji obcych ryb roślinożernych; przekształcaniu i niszczeniu stref brzegowych, w tym związanemu z przedsięwzięciami dotyczącymi żeglugi rzecznej oraz zarządzania przeciwpowodziowego; eutrofizacji wód rzeki Słubi; zabudowie hydrotechnicznej oraz piętrzeniom tamującym i utrudniającym przepływ wód; niszczeniu roślinności w trakcie prac utrzymaniowych; zabudowie hydrotechnicznej Odry ograniczającej dynamikę rzeki i powodującej likwidację namulisk; faszynowaniu, okładaniu kamieniami i płytami betonowymi brzegów; pracom hydrotechnicznym związanym z regulacją dolin rzecznych, w tym budowa opasek i wałów eliminująca lub ograniczająca obszar akumulacji osadów; osuszaniu siedlisk; lokalizowaniu kopalni odkrywkowych kruszyw naturalnych w obrębie terenów aluwialnych; zmianom warunków wilgotnościowych wskutek pogłębiania koryta rzecznej powodowanego jego hydrotechniczną zabudową; zabagnianiu, stagnowaniu wody; skracaniu koryt, przebudowie i zabudowie sztucznej brzegów, upraszczaniu morfologii koryta, budowie wąskich międzywali
Uwagi dotyczące obszaru	sprawujący nadzór nad obszarem nie dysponuje danymi, na podstawie których mógłby dokonać oceny obszaru, o której mowa w art. 349 ust. 14 pr.w.
8 (obszar chroniony)	
Nazwa obszaru	Dolina Storczykowa
Typ obszaru	użytek ekologiczny
Kod INSPIRE obszaru	PL.ZIPOP.1393.UK.3206043.1074
Podstawa prawna utworzenia obszaru	rozporządzenie nr 10/98 Wojewody Szczecińskiego z dnia 24 sierpnia 1998 r. w sprawie uznania za użytek ekologiczny obszaru położonego w gminie Gryfino.
Powierzchnia obszaru (całkowita) [ha]	5.9027
Udział obszaru w długości JCWP [%]	nie dotyczy
Udział obszaru w powierzchni zlewni JCWP [%]	0.04
Cel środowiskowy dla obszaru	zachowanie przedmiotów ochrony: jezioro
Uwagi dotyczące obszaru	w obowiązującym aPGW dla obszaru nie jest ustalony cel środowiskowy, którego osiągnięcie można ocenić
Obszary przeznaczone do ochrony gatunków zwierząt wodnych o znaczeniu gospodarczym	
Czy występują?	nie występują obszary przeznaczone do ochrony gatunków zwierząt wodnych o znaczeniu gospodarczym

8. CEL ŚRODOWISKOWY	
Stan/potencjał ekologiczny	dobry stan ekologiczny; zapewnienie drożności cieku dla migracji ichtiofauny o ile jest monitorowany wskaźnik diadromiczny D; zapewnienie drożności cieku według wymagań gatunków chronionych
Stan chemiczny	stan chemiczny: dla złagodzonych wskaźników [benzo(a)piren(w)] poniżej stanu dobrego, dla pozostałych wskaźników - stan dobry
Wymagania dla elementów biologicznych	
Podstawa wymagania	rozporządzenie Ministra Infrastruktury z dnia 25.06.2021 r. w sprawie klasyfikacji stanu ekologicznego, potencjału ekologicznego i stanu chemicznego oraz sposobu klasyfikacji stanu jednolitych części wód powierzchniowych, a także środowiskowych norm jakości dla substancji priorytetowych (Dz.U. 2021 poz. 1475) oraz załącznik IIaPGW prezentujący wartości graniczne SCW i SZCW

**Parametry charakteryzujące cel środowiskowy**

Fitoplankton - Indeks IFPL	nie ustala się
Fitobentos - Indeks okrzemkowy (IO)	>0,39
Makrofity - Makrofitowy indeks rzeczny (MIR)	≥0,617
Makrobezkręgowce bentosowe - Indeks MMI_PL	≥0,717

**Ichtiofauna**

Indeks EFI+PL dla rzek z dominacją ryb łososiowatych (Salmonid)	≥0,755 (jeżeli wskaźnik diadromiczny (D) przyjmuje wartości < 0,50, nadaje się klasę gorszą o 1. Jeżeli stwierdzono brak ryb, jednolitej części wód rzecznych nadaje się klasę V)
Indeks EFI+PL dla rzek z dominacją ryb karpiowatych (Cyprinid)	
Brodzenie	≥0,655 (jeżeli wskaźnik diadromiczny (D) przyjmuje wartości < 0,50, nadaje się klasę gorszą o 1. Jeżeli stwierdzono brak ryb, jednolitej części wód rzecznych nadaje się klasę V)
Połów z łodzi	≥0,562 (jeżeli wskaźnik diadromiczny (D) przyjmuje wartości < 0,50, nadaje się klasę gorszą o 1. Jeżeli stwierdzono brak ryb, jednolitej części wód rzecznych nadaje się klasę V)
Wskaźnik IBI_PL	nie ustala się
Klasa elementów biologicznych	klasa II

**Wymagania dla elementów fizykochemicznych**

Podstawa wymagania	rozporządzenie Ministra Infrastruktury z dnia 25.06.2021 r. w sprawie klasyfikacji stanu ekologicznego, potencjału ekologicznego i stanu chemicznego oraz sposobu klasyfikacji stanu jednolitych części wód powierzchniowych, a także środowiskowych norm jakości dla substancji priorytetowych (Dz.U. 2021 poz. 1475)
<b>Parametry charakteryzujące cel środowiskowy</b>	
Tlen rozpuszczony (mgO <sub>2</sub> /l)	≥7,6
BZT <sub>5</sub> (mgO <sub>2</sub> /l)	≤3,5
OWO (mgC/l)	≤10
Przewodność w 20oC (uS/cm)	≤690
Azot amonowy (mgN-NH <sub>4</sub> /l)	≤0,4
Azot azotanowy (mgN-NO <sub>3</sub> /l)	≤2
Azot ogólny (mgN/l)	≤3,3
Fosfor fosforanowy (V) (ortofosforanowy) (mg P-PO <sub>4</sub> /l)	≤0,09
Fosfor ogólny (mgP/l)	≤0,33
Specyficzne zanieczyszczenia syntetyczne i niesyntetyczne	spełnienie wymagań załącznika 11 z rozporządzenia Ministra Infrastruktury z dnia 25.06.2021 r. w sprawie klasyfikacji stanu ekologicznego, potencjału ekologicznego i stanu chemicznego oraz sposobu klasyfikacji stanu jednolitych części wód powierzchniowych, a także środowiskowych norm jakości dla substancji priorytetowych (Dz.U. 2021 poz. 1475)

**Wymagania dla elementów hydromorfologicznych**

Podstawa wymagania	rozporządzenie Ministra Infrastruktury z dnia 25.06.2021 r. w sprawie klasyfikacji stanu ekologicznego, potencjału ekologicznego i stanu chemicznego oraz sposobu klasyfikacji stanu jednolitych części wód powierzchniowych, a także środowiskowych norm jakości dla substancji priorytetowych (Dz.U. 2021 poz. 1475)
<b>Parametry charakteryzujące cel środowiskowy</b>	
Hydromorfologiczny indeks rzeczny (HIR)	≥0,639 (dla cieków o szerokości koryta ≤30 m) ≥0,613 (dla cieków o szerokości koryta >30 m)

**Wymagania dla wskaźników chemicznych**

Podstawa wymagania	rozporządzenie Ministra Infrastruktury z dnia 25.06.2021 r. w sprawie klasyfikacji stanu ekologicznego, potencjału ekologicznego i stanu chemicznego oraz sposobu klasyfikacji stanu jednolitych części wód powierzchniowych, a także środowiskowych norm jakości dla substancji priorytetowych (Dz.U. 2021 poz. 1475)
--------------------	--

### Parametry charakteryzujące cel środowiskowy

spełnienie wymagań załącznika nr 14 rozporządzenia Ministra Infrastruktury z dnia 25.06.2021 r. w sprawie klasyfikacji stanu ekologicznego, potencjału ekologicznego i stanu chemicznego oraz sposobu klasyfikacji stanu jednolitych części wód powierzchniowych, a także środowiskowych norm jakości dla substancji priorytetowych (Dz.U. 2021 poz. 1475)

Wymagania dla obszarów chronionych będących jednolitymi częściami wód, przeznaczonymi do poboru wody na potrzeby zaopatrzenia ludności w wodę przeznaczoną do spożycia (wymagania dotyczą miejsc poboru wody)

### Podstawa wymagania

NIE – JCWP nieprzeznaczona do poboru wody na potrzeby zaopatrzenia ludności w wodę przeznaczoną do spożycia przez ludzi

Wymagania dla obszarów chronionych będących jednolitymi częściami wód przeznaczonymi do celów rekreacyjnych, w tym kąpieliskowych (wymagania dotyczą fragmentu wód wykorzystywanego do celów kąpieliskowych)

### Podstawa wymagania

TAK – JCWP przeznaczona do celów rekreacyjnych, w tym kąpieliskowych

### Parametry charakteryzujące cel środowiskowy

Enterokoki (jtk/100 ml lub NPL/100 ml) nie dotyczy

Escherichia coli (jtk/100 ml lub NPL/100 ml) nie dotyczy

Zakwit sinic (smugi, kożuch, piana) - wystąpienie nie dotyczy

Rozmnożenie się makroalg lub fitoplanktonu morskiego - wystąpienie nie dotyczy

Obecność w wodzie zanieczyszczeń takich jak materiały smoliste powstające wskutek rafinacji, destylacji lub jakiegokolwiek obróbki pirolitycznej w szczególności pozostałości podestylacyjnych, lub szkło, tworzywa sztuczne, guma oraz inne odpady (w ilości nie dającej się natychmiast usunąć) - wystąpienie nie dotyczy

Wymagania dla obszarów wrażliwych na eutrofizację wywołaną zanieczyszczeniami pochodzącymi ze źródeł komunalnych, rozumianą jako wzbogacanie wód biogenami, w szczególności związkami azotu lub fosforu, powodującymi przyspieszony wzrost glonów oraz wyższych form życia roślinnego, w wyniku którego następują niepożądane zakłócenia biologicznych stosunków w środowisku wodnym oraz pogorszenie jakości tych wód

brak dodatkowych wymagań

Wymagania w odniesieniu do JCWP, wynikające z wymagań dla obszarów przyrodniczych

### Przepływ (wylewy)

ponadkorytowy charakter przepływu Q50 i niezredukowana antropogenicznie częstotliwość jego występowania (wylewy potrzebne dla: 91E0 w Dolina Tywy PLH320050, 91F0 w Dolina Tywy PLH320050)

### Trasa migracji ryb dwuśrodowiskowych od morza do obszaru chroniącego ich tarliska

nie dotyczy

### Drożność wg wymagań bolenia lub brzanki (brak przeszkód > 0,30m), odcinek 50 km

nie dotyczy

### Drożność wg wymagań minogów (brak przeszkód > 0,15m), odcinek 20 km

nie dotyczy

### Drożność wg wymagań: kietbia Kesslera, kietbia białopłetwego, głowacza białopłetwego, kozy, kozy złotawej, piskorza lub różanki (brak przeszkód > 0,1m), odcinek 10 km

drożność wg wymagań małych ryb chronionych - przedmiotów ochrony w obsz. Natura 2000: Dolna Odra PLH320037, Dolina Tywy PLH320050

### Stan hydromorfologii wg wymogów rzek włosienicznikowych (HQA >= 50 i HMS <= 20, con. 3 naturalne elementy morfologiczne)

stan hydromorfologiczny wg wymogu dla rzek włosienicznikowych - przedm. ochr. w obsz. Natura 2000: Dolna Odra PLH320037, Dolina Tywy PLH320050



Obszary chronione przeznaczone do ochrony siedlisk lub gatunków, ustanowionych w ustawie o ochronie przyrody, dla których utrzymanie lub poprawa stanu wód jest ważnym czynnikiem w ich ochronie- wymagania dla obszarów chronionych

spełnienie celu wskazanego w rejestrze wykazu obszarów chronionych do ochrony siedlisk i gatunków dla obszarów przypisanych JCWP

Wymagania dla obszarów przeznaczonych do ochrony gatunków zwierząt wodnych o znaczeniu gospodarczym

nie dotyczy

Postęp w osiąganiu celów środowiskowych JCWP w porównaniu do aPGW 2016 r. (wg oceny stanu wód za lata 2014-2019) Ocena postępu według podziału jednostek planistycznych aPGW (2016)

Stan/potencjał ekologiczny

RW600016193276 - cel nieosiągnięty - brak postępu; RW600016193299 - cel nieosiągnięty - brak postępu

Stan chemiczny

RW600016193276 - cel nieosiągnięty - brak postępu; RW600016193299 - cel nieosiągnięty - pogorszenie do stanu złego

## 9. ODSTĘPSTWA OD OSIĄGNIĘCIA CELÓW ŚRODOWISKOWYCH JCWP

9.1. Przyczyna odstępstwa od osiągnięcia celów środowiskowych, tj. przyczyna złego stanu wód (lub zagrożenia osiągnięcia celu środowiskowego – w przypadku niemonitorowanych JCWP)

Warunki naturalne

Potencjał sorpcyjny - wrażliwość zlewni na presję antropogeniczną wyrażona w skali od 1 do 5 (5 - najmniejsza odporność)

3 - przeciętny

Czy JCWP cechuje się naturalną podatnością na presję wskutek niekorzystnych wartości potencjału sorpcyjnego

NIE - JCWP nie cechuje się naturalną podatnością na presję wskutek niekorzystnych wartości potencjału sorpcyjnego

Susza

silnie i ekstremalnie zagrożone suszą

Brak przepływu

brak ryzyka

Wskaźniki, dla których osiągnięcie celu środowiskowego jest determinowane przez warunki naturalne

Fizykochemiczne

azot amonowy, azot azotanowy, azot ogólny, fosfor ogólny, fosfor fosforanowy (V)

Biologiczne

fitobentos, ichtiofauna

Chemiczne

Wskaźniki, dla których wykazano przekroczenie EQS w biocie; benzo(a)piren w wodzie

Presja pochodząca z innej/innych JCWP

Nazwa i kod JCWP

RW600018193275 (Tywa od źródeł do Dopływu z Tywic)

Wskaźniki, dla których cel środowiskowy jest zagrożony przez presję z innej/innych JCWP

Charakteryzujące warunki biogenne (substancje biogenne)

azot amonowy, azot azotanowy, azot ogólny, fosfor ogólny, fosfor fosforanowy (V)

Zasolenie (przewodność)

nie dotyczy

Syntetyczne i niesyntetyczne substancje zanieczyszczające

nie dotyczy

Biologiczne

fitobentos, ichtiofauna

Chemiczne

nie dotyczy

Antropopresja w obrębie zlewni

Główne źródło presji troficznych

źródła przemysłowe oraz źródła bytowe i komunalne (punktowe)

Główne źródło presji zasalających

nie dotyczy

Główne źródło presji z grupy syntetycznych i niesyntetycznych substancji zanieczyszczających

nie dotyczy

Główne źródło presji hydromorfologicznych

budowle piętrzące rg

Główne źródło presji chemicznych

Rozproszone - rozwój obszarów zurbanizowanych: transport, turystyka, odpływ miejski;  
Punktowe - przemysłowe, komunalne, odcieki ze składowisk; nieznane (substancje zakazane)

Wskaźniki, dla których cel środowiskowy jest zagrożony przez presję występującą w zlewni JCWP

Fizykochemiczne	OWO
Biologiczne	fitobentos, ichtiofauna
Chemiczne	benzo(a)piren, fluoranten, bromowane difenyletery, rtęć, heptachlor

## 9.2. Skuteczność programu działań

Możliwe osiągnięcie celu środowiskowego (wskazanie do odroczenia w czasie terminu osiągnięcia celów środowiskowych, tj. do odstąpienia czasowego w trybie art. 4 ust. 4 RDW)

Wskaźniki stanu wód, dla których program działań daje wysoki stopień pewności na osiągnięcie celów środowiskowych do 2027 r.

Fizykochemiczne	OWO
Biologiczne	IO, EFI+PL/ IBI_PL
Chemiczne	fluoranten (występowanie w wodzie), bromowane difenyletery (występowanie w biocie), rtęć (występowanie w biocie)

Wskaźniki stanu wód, dla których program działań daje wysoki stopień pewności na osiągnięcie celów środowiskowych po 2027 r.

Fizykochemiczne	nie dotyczy
Biologiczne	nie dotyczy
Chemiczne	heptachlor (występowanie w biocie)

Brak możliwości osiągnięcia celów środowiskowych (wskazanie do złagodzenia celów środowiskowych, tj. do odstąpienia w trybie art. 4 ust. 5 RDW)

Wskaźniki stanu wód, dla których program działań (przy założeniu jego pełnego wdrożenia) nie daje wysokiego stopnia pewności osiągnięcia celów środowiskowych

Fizykochemiczne	nie dotyczy
Biologiczne	nie dotyczy
Chemiczne	benzo(a)piren (występowanie w wodzie)

## 9.3. Odroczenie w czasie terminu osiągnięcia celu środowiskowego (odstąpienie czasowe w trybie art. 4 ust. 4 RDW)

Czy ustanowiono odstąpienie? Tak, dla danej JCWP zostało ustanowione odstąpienie z art. 4 ust. 4 Ramowej Dyrektywy Wodnej

Wskaźniki/grupa wskaźników, w zakresie których przedłużono termin osiągnięcia celu środowiskowego JCWP (odstąpienie czasowe w trybie art. 4 ust. 4 RDW)

Dla których program działań daje wysoki stopień pewności na osiągnięcie celów środowiskowych do 2027 r.

Fizykochemiczne	OWO
Biologiczne	IO, EFI+PL/ IBI_PL
Chemiczne	fluoranten (występowanie w wodzie), bromowane difenyletery (występowanie w biocie), rtęć (występowanie w biocie)

Dla których program działań daje wysoki stopień pewności na osiągnięcie celów środowiskowych po 2027 r.

Fizykochemiczne	nie dotyczy
Biologiczne	nie dotyczy
Chemiczne	heptachlor (występowanie w biocie)

Termin osiągnięcia celu środowiskowego do 2027 r.; substancje priorytetowe wprowadzone dyrektywą 2013/39/UE - do 2039 r.

Uzasadnienie odstąpienia czasowego (w trybie art. 4 ust. 4 RDW)

Warunki naturalne uniemożliwiające osiągnięcie celów środowiskowych w perspektywie do końca 2027 r. (lub roku 2039 - dla substancji priorytetowych wprowadzonych dyrektywą 2013/39/UE)

Naturalna podatność na presję wynikająca z potencjału sorpcyjnego zlewni	NIE - JCWP nie cechuje się naturalną podatnością na presję wskutek niekorzystnych wartości potencjału sorpcyjnego
Inne warunki naturalne	dopływ z innej JCWP procesy biochemiczne procesy ekologiczne procesy fizykochemiczne procesy hydromorfologiczne zanieczyszczenia z przeszłości

Wykonalność techniczna (dotyczy wyłącznie przypadków, w których przyczyną złego stanu wód są substancje priorytetowe wprowadzone dyrektywą 2013/39/UE)	Zgodnie z zaproponowanym zestawem działań
Nieproporcjonalne koszty: (dotyczy wyłącznie przypadków, w których przyczyną złego stanu wód są substancje priorytetowe wprowadzone dyrektywą 2013/39/UE)	NIE
Podsumowanie	odstępstwo polegające na odroczeniu terminu osiągnięcia celów środowiskowych jest związane z tym, że nie są osiągnięte (lub są zagrożone) cele środowiskowe JCWP w zakresie wskaźników: OWO; IO, EFI+PL/ IBI_PL; fluoranten(w), bromowane difenyletery(b), rtęć(b), heptachlor(b). Jest to spowodowane warunkami naturalnymi (wskazanymi w kolumnie pn. „Warunki naturalne uniemożliwiające osiągnięcie celów środowiskowych w perspektywie do końca 2027 r. (lub roku 2039 - dla substancji priorytetowych wprowadzonych dyrektywą 2013/39/UE)”) a w odniesieniu do substancji priorytetowych wprowadzonych dyrektywą 2013/39/UE – brakiem możliwości technicznych (w tym: niewystarczającymi danymi na temat źródeł zanieczyszczenia) i nieproporcjonalnością kosztów. Warunkiem odstępstwa jest pełne i terminowe wdrożenie programu działań (którego zakres i skuteczność określono w zestawach działań).
9.4. Ustalenie mniej rygorystycznego celu środowiskowego (odstępstwo w trybie art. 4 ust. 5 RDW):	
Czy ustanowiono odstępstwo?	Tak, dla danej JCWP zostało ustanowione odstępstwo z art. 4 ust. 5 Ramowej Dyrektywy Wodnej
Wskaźniki/grupa wskaźników, w zakresie których ustalono mniej rygorystyczny cel środowiskowy dla JCWP (odstępstwo w trybie art. 4 ust. 5 RDW)	benzo(a)piren (występowanie w wodzie)
Uzasadnienie odstępstwa polegającego na złagodzeniu celów środowiskowych (w trybie art. 4 ust. 5 RDW)	
Warunki naturalne będące trwałą przyczyną nieosiągnięcia celów środowiskowych	nie dotyczy
Potrzeba społeczno-ekonomiczna zaspokajana przez źródło presji antropogenicznej determinującej na stan wód w stopniu zagrażającym osiągnięciu celów środowiskowych	odprowadzanie ścieków oczyszczonych w sposób zapewniający zgodność z wymaganiami prawnymi (oraz, tam gdzie stosowne, wymaganiami najlepszej dostępnej techniki) jest wyrazem potrzeb społeczno-gospodarczych, które są identyfikowane na etapie sporządzania i aktualizacji lokalnych strategii rozwoju i aktów planowania przestrzennego. Konieczność prowadzenia działalności gospodarczej w sposób zgodny z wymaganiami prawnymi jest jedną z głównych konkluzji Polityki Ekologicznej Państwa.; Oczyszczanie ścieków jest emanacją potrzeb społeczno-ekonomicznych wpisujących się w ustalenia dyrektywy Rady 91/271/EWG z dnia 21 maja 1991 roku dotyczącej oczyszczania ścieków komunalnych oraz Krajowego programu oczyszczania ścieków komunalnych i Polityki Ekologicznej Państwa. Miejskowe rozwiązania gospodarki ściekowej, które wpisują się w potrzeby społeczno-gospodarcze, są identyfikowane na etapie sporządzania i aktualizacji lokalnych strategii rozwoju i aktów planowania przestrzennego.; Emanacją potrzeb społeczno-ekonomicznych jest prowadzona działalność gospodarcza, budownictwo mieszkaniowe, gospodarka komunalna, infrastruktura transportowa. Funkcjonowanie zurbanizowanych ośrodków społeczno-przemysłowo-gospodarczych i centrów komunikacyjnych jest niezbędne dla rozwoju gospodarczego oraz podtrzymania i rozwoju funkcji społecznych, komunikacyjnych, usługowych i przemysłowych. Szczegółowe ustalenia w tym zakresie zawarte są w lokalnych strategii rozwoju oraz w aktach planowania przestrzennego. W odniesieniu do benzo(a)pirenu, którego źródłem jest emisja ze spalania paliw w celu produkcji energii cieplnej: zaopatrzenie mieszkańców w energię ciepłą jest elementarną potrzebą społeczną (w regionalnych warunkach klimatycznych) w zakresie zapewnienia odpowiednich warunków życia. Transport samochodowy (i związana z nim emisja zanieczyszczeń) jest niezbędny dla podtrzymania systemów społeczno-gospodarczych związanych z gospodarką, edukacją, handlem, rekreacją i ochroną zdrowia.



Wyjaśnienie braku alternatywnego sposobu zaspokojenia potrzeby społeczno-ekonomicznej

spełnianie wymagań prawnych w zakresie ilości i jakości odprowadzanych ścieków (które podlega stałej weryfikacji w ramach systemu kontroli oraz cyklicznych przeglądów pozwoleń wodnoprawnych) jest dowodem na to, że zapewniona jest opcja najlepsza technicznie wykonalna (w granicach proporcjonalności kosztów). W odniesieniu do instalacji podlegających pod wymagania dyrektywy Parlamentu Europejskiego i Rady 2010/75/UE z dnia 24 listopada 2010 r. w sprawie emisji przemysłowych, dowodem zastosowania najlepszej opcji jest zapewnienie zgodności z wymaganiami najlepszej dostępnej techniki (co jest weryfikowane na etapie wydawania i cyklicznych przeglądów pozwoleń zintegrowanych). ; Spełnianie wymagań prawnych w zakresie ilości i jakości odprowadzanych ścieków (które podlega stałej weryfikacji w ramach systemu kontroli oraz cyklicznych przeglądów pozwoleń wodnoprawnych) jest dowodem na to, że zapewniona jest opcja najlepsza technicznie wykonalna (w granicach proporcjonalności kosztów). W odniesieniu do instalacji podlegających pod wymagania dyrektywy Parlamentu Europejskiego i Rady 2010/75/UE z dnia 24 listopada 2010 r. w sprawie emisji przemysłowych, dowodem zastosowania najlepszej opcji jest zapewnienie zgodności z wymaganiami najlepszej dostępnej techniki (co jest weryfikowane na etapie wydawania i cyklicznych przeglądów pozwoleń zintegrowanych). ; Alternatywne opcje zagospodarowania terenu były analizowane na etapie przeglądu obowiązujących i tworzenia nowych aktów planowania przestrzennego. Obowiązujące przepisy o ochronie środowiska (w tym: Program działań mających na celu zmniejszenie zanieczyszczenia wód azotanami pochodzącymi ze źródeł rolniczych oraz zapobieganie dalszemu zanieczyszczeniu) zapewniają konieczność realizacji wariantów i rozwiązań najkorzystniejszych dla środowiska, o ile jest to wykonalne technicznie i nie powoduje nieproporcjonalnych kosztów, co jest ustalone każdorazowo w ramach indywidualnych postępowań administracyjnych i planistycznych. Efektywne wdrażanie polityk i strategii dedykowanych ochronie środowiska (z Polityką Ekologiczną Państwa na czele), rozwój systemu planowania przestrzennego (w tym: wdrażanie Krajowej Polityki Miejskiej), stosowanie programów ochrony powietrza i projektów rozbudowy systemów kanalizacji oraz wdrażanie i stosowanie przepisów o ochronie środowiska - są najlepszą opcją sprzyjającą dążeniu do wysokiego poziomu ochrony środowiska. W odniesieniu do benzo(a)pirenu, którego źródłem jest emisja ze spalania paliw w celu produkcji energii cieplnej: realizowanie polityki przekształcania struktury paliw (z konwencjonalnych na niskoemisyjne), wdrażanie Polityki Energetycznej Państwa, Polityki Ekologicznej Państwa, programów ochrony powietrza, planów gospodarki niskoemisyjnej i tzw. "ustaw antysmogowych" jest dowodem na to, że wdrażany jest system mający na celu zmniejszenie emisji ogólnego wytwarzania energii cieplnej. Modernizacja sieci drogowej, rozwój komunikacji publicznej i wymiana taboru samochodowego sprzyjają zmniejszeniu uciążliwości emisji z transportu - w aktualnych warunkach gospodarczo-logistycznych nie ma lepszej opcji środowiskowej niż podejmowanie ww. działań; brak możliwości skutecznego odwrócenia zmian hydromorfologicznych oraz brak alternatyw dla pełnionych funkcji.

Podsumowanie

odstępstwo polegające na złagodzeniu celów środowiskowych jest związane z tym, że nie są osiągnięte cele środowiskowe JCWP w zakresie wskaźników: benzo(a)piren(w). Jest to spowodowane czynnikami wskazanymi w zestawie kolumn pn. „Wskazanie dominującego rodzaju presji determinujących stan wód”, które trwale uniemożliwiają osiągnięcie celów środowiskowych. Presje trwale uniemożliwiające osiągnięcie celów środowiskowych zaspokajają ważne potrzeby społeczno-gospodarcze (określone w kolumnie pn. „Potrzeba społeczno-ekonomiczna zaspokajana przez źródło presji antropogenicznej determinującej na stan wód w stopniu zagrażającym osiągnięciu celów środowiskowych”) i na obecnym etapie stwierdza się brak alternatywnych opcji zaspokojenia tych potrzeb (zob. kolumna pn. „Uzasadnienie braku alternatywnych opcji”). Warunkiem odstępstwa jest pełne i terminowe wdrożenie programu działań (którego zakres i skuteczność określono w zestawach działań).

#### 9.5. Czy w obrębie jcw planowane są inwestycje spełniające przesłanki odstępstwa z art. 4 ust. 7 RDW (wg stanu na 2021 rok)

Czy ustanowiono odstępstwo?

Nie, dla danej JCWP nie zostało ustanowione odstępstwo z art. 4 ust. 7 Ramowej Dyrektywy Wodnej

### 10. POZA OBOWIĄZKOWĄ REALIZACJĄ KATALOGU DZIAŁAŃ KRAJOWYCH WDRAŻA SIĘ ZESTAW DZIAŁAŃ

#### Działania podstawowe

1 (działanie podstawowe)

ID działania

RW600009193299\_\_RWHM\_01.03\_\_HM\_\_00478

Kategoria działań

Zapewnienie ciągłości biologicznej i morfologicznej rzek i potoków

Grupa działań	Udrażnianie przegród poprzecznych i dostosowanie ich do wymagań budowl i proekologicznych z uwzględnieniem spełnienia celów środowiskowych
Nazwa działania	Rozpoznanie zasadności realizacji działań naprawczych dla obszarów chronionych zależnych od hydromorfologii (wg celów środowiskowych: wymogów rzek włosienicznikowych, wylewy Q50).
Opis działania	Rozpoznanie zasadności, a w przypadku jej stwierdzenia wprowadzenie w PZO/PO działań ograniczających negatywny wpływ obiektów piętrzących na cele środowiskowe wynikające z wymagań dla obszarów chronionych w zakresie dobrego stanu hydromorfologii (wg celów środowiskowych: wymogów rzek włosienicznikowych, wylewy Q50). (Obszar Natura 2000 Dolna Odra, obszar Natura 2000 Dolina Tywy).
Koszt realizacji [PLN]	Zgodnie z wyceną sprawującego nadzór nad obszarem
Źródło finansowania	1. Środki własne.
Termin realizacji	2027
Jednostka odpowiedzialna za realizację	RDOŚ Szczecin
Jednostka odpowiedzialna za sprawozdawczość	RDOŚ Szczecin
<b>2 (działanie podstawowe)</b>	
ID działania	RW600009193299__RWP_06.01__CH__32013
Kategoria działań	Redukcja emisji i zrzutów substancji priorytetowych
Grupa działań	Działania kontrolne związane z przeglądem pozwoleń
Nazwa działania	Kontrola gospodarowania wodami oraz przeglądy pozwoleń wodnoprawnych
Opis działania	Kontrola przestrzegania warunków ustalonych w decyzjach i korzystania z wód: przeglądy udzielonych pozwoleń wodnoprawnych dla wód, gdzie jest zagrożone osiągnięcie celów środowiskowych (na podstawie art. 325 pr.w.), kontrola gospodarowania wodami (na podstawie art. 334 pr.w.) oraz wykonanie przeglądów pozwoleń wodnoprawnych (na podstawie art. 416 pr.w.) - w zakresie wprowadzania ścieków do wód lub do ziemi, lub do urządzeń kanalizacyjnych.
Koszt realizacji [PLN]	5100
Źródło finansowania	1. Środki własne/Budżet państwa.
Termin realizacji	działanie ciągłe
Jednostka odpowiedzialna za realizację	RZGW Szczecin; ZZ w Szczecinie; WIOŚ w Szczecinie
Jednostka odpowiedzialna za sprawozdawczość	RZGW Szczecin; ZZ w Szczecinie; WIOŚ w Szczecinie
<b>3 (działanie podstawowe)</b>	
ID działania	RW600009193299__RWC_02.01__OC__01110
Kategoria działań	Poprawa warunków dla obszarów chronionych
Grupa działań	Działania wynikające z planów ochrony/planów zadań ochronnych ustanowionych dla obszarów przeznaczonych do ochrony siedlisk lub gatunków, dla których utrzymanie lub poprawa stanu wód jest ważnym czynnikiem w ich ochronie
Nazwa działania	Realizacja działań wynikających z planów ochrony i planów zadań ochronnych dla obszarów chronionych.
Opis działania	Zachować wszystkie aktualne zadrzewienia i łozowska przy ciekach naturalnych i sztucznych, z wyjątkiem usuwania gatunków obcych ekspansywnych. W sytuacjach, gdy nie jest możliwe inne rozwiązanie, nie powinno się przy tym blokować niezbędnych zadań wynikających z nadrzędnego interesu publicznego, jakim jest ochrona przeciwpowodziowa oraz sytuacjach zagrażających bezpieczeństwu życia i mienia [A229, A272, A307]. (Obszar Natura 2000 Dolina Dolnej Odry).
Koszt realizacji [PLN]	Zgodnie z szacunkowymi kosztami wskazanymi w dokumentacji PZO
Źródło finansowania	W zależności od czasu i zakresu realizacji działania oraz możliwości jednostki odpowiedzialnej za realizację np. Środki własne, Środki UE: Europejski Fundusz Rozwoju Regionalnego (EFRR), Europejski Fundusz Rolny na rzecz Rozwoju Obszarów Wiejskich (EFRROW), Program LIFE, Środki krajowe - NFOŚiGW/WFOŚiGW, Mechanizm Finansowy EOG/Norweski Mechanizm Finansowy.
Termin realizacji	ciągłe w okresie obowiązywania PZO/PO
Jednostka odpowiedzialna za realizację	RDOŚ Szczecin, RZGW Szczecin, właściwe miejscowo gminy



Jednostka odpowiedzialna za sprawozdawczość	RDOŚ Szczecin
4 (działanie podstawowe)	
ID działania	RW600009193299__RWC_02.01__OC__04099
Kategoria działań	Poprawa warunków dla obszarów chronionych
Grupa działań	Działania wynikające z planów ochrony/planów zadań ochronnych ustanowionych dla obszarów przeznaczonych do ochrony siedlisk lub gatunków, dla których utrzymanie lub poprawa stanu wód jest ważnym czynnikiem w ich ochronie
Nazwa działania	Realizacja działań wynikających z planów ochrony i planów zadań ochronnych dla obszarów chronionych.
Opis działania	Monitoring zanieczyszczenia wód w siedliskach gatunków [kietb białopłetwy, koza, zatoczek łamliwy]. Dwukrotnie w okresie obowiązywania PZO, z trzyletnim odstępem między badaniami. Wybrane punkty pomiarowe w siedliskach gatunków na całym obszarze Natura 2000. (Obszar Natura 2000 Dolna Odra).
Koszt realizacji [PLN]	Zgodnie z szacunkowymi kosztami wskazanymi w dokumentacji PZO
Źródło finansowania	W zależności od czasu i zakresu realizacji działania oraz możliwości jednostki odpowiedzialnej za realizację np. Środki własne, Środki UE: Europejski Fundusz Rozwoju Regionalnego (EFRR), Europejski Fundusz Rolny na rzecz Rozwoju Obszarów Wiejskich (EFRROW), Program LIFE, Środki krajowe - NFOŚiGW/WFOŚiGW, Mechanizm Finansowy EOG/Norweski Mechanizm Finansowy.
Termin realizacji	w okresie obowiązywania PZO/PO
Jednostka odpowiedzialna za realizację	RDOŚ Szczecin
Jednostka odpowiedzialna za sprawozdawczość	RDOŚ Szczecin
5 (działanie podstawowe)	
ID działania	RW600009193299__RWC_02.01__OC__04095
Kategoria działań	Poprawa warunków dla obszarów chronionych
Grupa działań	Działania wynikające z planów ochrony/planów zadań ochronnych ustanowionych dla obszarów przeznaczonych do ochrony siedlisk lub gatunków, dla których utrzymanie lub poprawa stanu wód jest ważnym czynnikiem w ich ochronie
Nazwa działania	Realizacja działań wynikających z planów ochrony i planów zadań ochronnych dla obszarów chronionych.
Opis działania	Niedopuszczanie do rozprzestrzeniania się na południe wzdłuż doliny Odry niecierpka gruczołowatego i pomarańczowego - w związku z masowym występowaniem w dolinie poniżej Szczecina, kontrolować brzegi wód i stanowczo tępić rośliny kolonizujące dolinę powyżej Szczecina, Pomorzań i Zdrojów (kosić przed owocowaniem, tuż po zakwitnięciu) [6430]. Systematycznie zwalczać rdestowca, słonecznik bulwiasty i klon jesionolistny występujące w dolinie Odry na brzegach wód i na terenach ruderalnych w pobliżu. Obszary opanowane przez inwazyjne nawłocie kosić systematycznie. Popularyzować wiedzę o skutkach wprowadzania ww. gatunków inwazyjnych wśród działkowców i pszczelarzy. Wszystkie znane płyty siedliska 6430. (Obszar Natura 2000 Dolna Odra).
Koszt realizacji [PLN]	Zgodnie z szacunkowymi kosztami wskazanymi w dokumentacji PZO
Źródło finansowania	W zależności od czasu i zakresu realizacji działania oraz możliwości jednostki odpowiedzialnej za realizację np. Środki własne, Środki UE: Europejski Fundusz Rozwoju Regionalnego (EFRR), Europejski Fundusz Rolny na rzecz Rozwoju Obszarów Wiejskich (EFRROW), Program LIFE, Środki krajowe - NFOŚiGW/WFOŚiGW, Mechanizm Finansowy EOG/Norweski Mechanizm Finansowy.
Termin realizacji	ciągłe w okresie obowiązywania PZO/PO
Jednostka odpowiedzialna za realizację	RZGW Szczecin
Jednostka odpowiedzialna za sprawozdawczość	RDOŚ Szczecin
6 (działanie podstawowe)	
ID działania	RW600009193299__RWC_02.01__OC__04094
Kategoria działań	Poprawa warunków dla obszarów chronionych

Grupa działań	Działania wynikające z planów ochrony/planów zadań ochronnych ustanowionych dla obszarów przeznaczonych do ochrony siedlisk lub gatunków, dla których utrzymanie lub poprawa stanu wód jest ważnym czynnikiem w ich ochronie
Nazwa działania	Realizacja działań wynikających z planów ochrony i planów zadań ochronnych dla obszarów chronionych.
Opis działania	Podczas utrzymania wałów i brzegów wód ograniczyć do niezbędnego minimum odlesianie i odkrzaczanie brzegów rzek, tolerować płyty dobrze wykształconych ziołorośli [6430]. Wszystkie znane płyty siedliska 6430. (Obszar Natura 2000 Dolna Odra).
Koszt realizacji [PLN]	Zgodnie z szacunkowymi kosztami wskazanymi w dokumentacji PZO
Źródło finansowania	W zależności od czasu i zakresu realizacji działania oraz możliwości jednostki odpowiedzialnej za realizację np. Środki własne, Środki UE: Europejski Fundusz Rozwoju Regionalnego (EFRR), Europejski Fundusz Rolny na rzecz Rozwoju Obszarów Wiejskich (EFRROW), Program LIFE, Środki krajowe - NFOŚiGW/WFOŚiGW, Mechanizm Finansowy EOG/Norweski Mechanizm Finansowy.
Termin realizacji	ciągłe w okresie obowiązywania PZO/PO
Jednostka odpowiedzialna za realizację	RZGW Szczecin
Jednostka odpowiedzialna za sprawozdawczość	RDOŚ Szczecin
7 (działanie podstawowe)	
ID działania	RW600009193299__RWC_02.01__OC__01111
Kategoria działań	Poprawa warunków dla obszarów chronionych
Grupa działań	Działania wynikające z planów ochrony/planów zadań ochronnych ustanowionych dla obszarów przeznaczonych do ochrony siedlisk lub gatunków, dla których utrzymanie lub poprawa stanu wód jest ważnym czynnikiem w ich ochronie
Nazwa działania	Realizacja działań wynikających z planów ochrony i planów zadań ochronnych dla obszarów chronionych.
Opis działania	Utrzymać charakter głównych kanałów i rzek w stanie zbliżonym do aktualnego zapewniającym istnienie zróżnicowania budowy koryta i brzegu zapewniającego zróżnicowanie siedlisk i biotopów. Prowadzone działania nie mogą przyczynić się do występowania podtopień zagrażających bezpieczeństwu ludzi i mienia [A229, A197]. Wszystkie cieki naturalne i sztuczne z wyjątkiem dróg żeglugowych z wyłączeniem rezerwatu przyrody Słoneczne Wzgórze. (Obszar Natura 2000 Dolina Dolnej Odry).
Koszt realizacji [PLN]	Zgodnie z szacunkowymi kosztami wskazanymi w dokumentacji PZO
Źródło finansowania	W zależności od czasu i zakresu realizacji działania oraz możliwości jednostki odpowiedzialnej za realizację np. Środki własne, Środki UE: Europejski Fundusz Rozwoju Regionalnego (EFRR), Europejski Fundusz Rolny na rzecz Rozwoju Obszarów Wiejskich (EFRROW), Program LIFE, Środki krajowe - NFOŚiGW/WFOŚiGW, Mechanizm Finansowy EOG/Norweski Mechanizm Finansowy.
Termin realizacji	ciągłe w okresie obowiązywania PZO/PO
Jednostka odpowiedzialna za realizację	RDOŚ Szczecin w porozumieniu z RZGW Szczecin
Jednostka odpowiedzialna za sprawozdawczość	RDOŚ Szczecin
8 (działanie podstawowe)	
ID działania	RW600009193299__RWC_02.02__OC__22943
Kategoria działań	Poprawa warunków dla obszarów chronionych
Grupa działań	Działania naprawcze dla obszarów chronionych
Nazwa działania	Rozpoznanie zasadności realizacji działań naprawczych dla obszarów chronionych w zakresie dopływu zanieczyszczeń.
Opis działania	Rozpoznanie zasadności, a w przypadku jej stwierdzenia wprowadzenie do ustanawianych PZO/PO działań mających na celu redukcję dopływu zanieczyszczeń. Zalecane w sytuacji stwierdzenia ryzyka presji zrzutów oraz znaczącej presji na elementy fizykochemiczne dla realizacji celów środowiskowych obszarów chronionych przeznaczonych do ochrony siedlisk i gatunków w zakresie kryterium: dopływ zanieczyszczeń (zgodnie z celami środowiskowymi dla obszaru chronionego, adekwatnie do natężenia istniejącej presji) (Obszar Natura 2000 Dolina Tywy).

Koszt realizacji [PLN]	Zgodnie z wyceną sprawującego nadzór nad obszarem
Źródło finansowania	W zależności od czasu i zakresu realizacji działania oraz możliwości jednostki odpowiedzialnej za realizację np. Środki własne, Środki UE: Europejski Fundusz Rozwoju Regionalnego (EFRR), Europejski Fundusz Rolny na rzecz Rozwoju Obszarów Wiejskich (EFRROW), Program LIFE, Środki krajowe - NFOŚiGW/WFOŚiGW, Mechanizm Finansowy EOG/Norweski Mechanizm Finansowy.
Termin realizacji	2027
Jednostka odpowiedzialna za realizację	RDOŚ Szczecin
Jednostka odpowiedzialna za sprawozdawczość	RDOŚ Szczecin

Działania uzupełniające	
<b>1 (działanie uzupełniające)</b>	
ID działania	RW600009193299__RWHM_02.04__BI__00198
Kategoria działań	Zapewnienie ciągłości biologicznej rzek i potoków
Grupa działań	Przebudowa budowli piętrzących w zakresie zapewniającym ciągłość biologiczną i spełnienia celów środowiskowych
Nazwa działania	Budowa przepławki, przywrócenie drożności odcinków rzek w ramach zadania "Budowa przepławki dla ryb Rzeka Tywa w km 11+750 w miejscowości Osuch"
Opis działania	Wykonanie przepławki dla ryb w ramach zadania "Budowa przepławki dla ryb Rzeka Tywa w km 11+750 w miejscowości Osuch".
Koszt realizacji [PLN]	koszty wg aPWŚK/aPZRP
Źródło finansowania	1. Środki własne. 2. Środki UE: Europejski Fundusz Rozwoju Regionalnego (EFRR). 3. Środki UE: Fundusz Spójności (FS).
Termin realizacji	2027
Jednostka odpowiedzialna za realizację	ZZ w Szczecinie; właściciele urządzeń wodnych; Nadleśnictwo Myślibórz, Nadleśnictwo Gryfino, Nadleśnictwo Chojna
Jednostka odpowiedzialna za sprawozdawczość	ZZ w Szczecinie; właściciele urządzeń wodnych; Nadleśnictwo Myślibórz, Nadleśnictwo Gryfino, Nadleśnictwo Chojna
<b>2 (działanie uzupełniające)</b>	
ID działania	RW600009193299__RWHM_02.04__BI__00194
Kategoria działań	Zapewnienie ciągłości biologicznej rzek i potoków
Grupa działań	Przebudowa budowli piętrzących w zakresie zapewniającym ciągłość biologiczną i spełnienia celów środowiskowych
Nazwa działania	Budowa przepławki, przywrócenie drożności odcinków rzek w ramach zadania "Budowa przepławki dla ryb Tywie - Lubanowo - Trzaski"
Opis działania	Wykonanie betonowo kamiennej przepławki w ramach zadania "Budowa przepławki dla ryb Tywie - Lubanowo - Trzaski".
Koszt realizacji [PLN]	koszty wg aPWŚK/aPZRP
Źródło finansowania	1. Środki własne. 2. Środki UE: Europejski Fundusz Rozwoju Regionalnego (EFRR). 3. Środki UE: Fundusz Spójności (FS).
Termin realizacji	2027
Jednostka odpowiedzialna za realizację	ZZ w Szczecinie; właściciele urządzeń wodnych; Nadleśnictwo Myślibórz, Nadleśnictwo Gryfino, Nadleśnictwo Chojna
Jednostka odpowiedzialna za sprawozdawczość	ZZ w Szczecinie; właściciele urządzeń wodnych; Nadleśnictwo Myślibórz, Nadleśnictwo Gryfino, Nadleśnictwo Chojna
<b>3 (działanie uzupełniające)</b>	
ID działania	RW600009193299__RWHM_02.04__BI__00195
Kategoria działań	Zapewnienie ciągłości biologicznej rzek i potoków
Grupa działań	Przebudowa budowli piętrzących w zakresie zapewniającym ciągłość biologiczną i spełnienia celów środowiskowych

Nazwa działania	Budowa przepławki, przywrócenie drożności odcinków rzek w ramach zadania "Budowa przepławki dla ryb na rzece Tywie w miejscowości Rożnowo"
Opis działania	Wykonanie przepławki dla ryb w ramach zadania "Budowa przepławki dla ryb na rzece Tywie w miejscowości Rożnowo".
Koszt realizacji [PLN]	koszty wg aPWŚK/aPZRP
Źródło finansowania	1. Środki własne. 2. Środki UE: Europejski Fundusz Rozwoju Regionalnego (EFRR). 3. Środki UE: Fundusz Spójności (FS).
Termin realizacji	2027
Jednostka odpowiedzialna za realizację	ZZ w Szczecinie; właściele urządzeń wodnych; Nadleśnictwo Myślibórz, Nadleśnictwo Gryfino, Nadleśnictwo Chojna
Jednostka odpowiedzialna za sprawozdawczość	ZZ w Szczecinie; właściele urządzeń wodnych; Nadleśnictwo Myślibórz, Nadleśnictwo Gryfino, Nadleśnictwo Chojna

#### 4 (działanie uzupełniające)

ID działania	RW600009193299__RWHM_02.04__BI__00196
Kategoria działań	Zapewnienie ciągłości biologicznej rzek i potoków
Grupa działań	Przebudowa budowli piętrzących w zakresie zapewniającym ciągłość biologiczną i spełnienia celów środowiskowych
Nazwa działania	Budowa przepławki, przywrócenie drożności odcinków rzek w ramach zadania "Budowa przepławki dla ryb na rzece Tywie w miejscowości Szczawno"
Opis działania	Wykonanie przepławki dla ryb w ramach zadania "Budowa przepławki dla ryb na rzece Tywie w miejscowości Szczawno".
Koszt realizacji [PLN]	koszty wg aPWŚK/aPZRP
Źródło finansowania	1. Środki własne. 2. Środki UE: Europejski Fundusz Rozwoju Regionalnego (EFRR). 3. Środki UE: Fundusz Spójności (FS).
Termin realizacji	2027
Jednostka odpowiedzialna za realizację	ZZ w Szczecinie; właściele urządzeń wodnych; Nadleśnictwo Myślibórz, Nadleśnictwo Gryfino, Nadleśnictwo Chojna
Jednostka odpowiedzialna za sprawozdawczość	ZZ w Szczecinie; właściele urządzeń wodnych; Nadleśnictwo Myślibórz, Nadleśnictwo Gryfino, Nadleśnictwo Chojna

#### 5 (działanie uzupełniające)

ID działania	RW600009193299__RWHM_02.04__BI__00197
Kategoria działań	Zapewnienie ciągłości biologicznej rzek i potoków
Grupa działań	Przebudowa budowli piętrzących w zakresie zapewniającym ciągłość biologiczną i spełnienia celów środowiskowych
Nazwa działania	Budowa przepławki, przywrócenie drożności odcinków rzek w ramach zadania "Budowa przepławki dla ryb na rzece Tywie w miejscowości Żórawki"
Opis działania	Wykonanie przepławki dla ryb w ramach zadania "Budowa przepławki dla ryb na rzece Tywie w miejscowości Żórawki".
Koszt realizacji [PLN]	koszty wg aPWŚK/aPZRP
Źródło finansowania	1. Środki własne. 2. Środki UE: Europejski Fundusz Rozwoju Regionalnego (EFRR). 3. Środki UE: Fundusz Spójności (FS).
Termin realizacji	2027
Jednostka odpowiedzialna za realizację	ZZ w Szczecinie; właściele urządzeń wodnych; Nadleśnictwo Myślibórz, Nadleśnictwo Gryfino, Nadleśnictwo Chojna
Jednostka odpowiedzialna za sprawozdawczość	ZZ w Szczecinie; właściele urządzeń wodnych; Nadleśnictwo Myślibórz, Nadleśnictwo Gryfino, Nadleśnictwo Chojna

#### 6 (działanie uzupełniające)

ID działania	RW600009193299__RWHM_01.05__BI__60349
Kategoria działań	Zapewnienie ciągłości biologicznej i morfologicznej rzek i potoków

Grupa działań	Udrażnianie przegród poprzecznych i dostosowanie ich do wymagań budowl i proekologicznych z uwzględnieniem spełnienia celów środowiskowych
Nazwa działania	Analiza możliwości likwidacji budowli poprzecznych/przebudowa budowli poprzecznych na bystrza/innych działań w zakresie zapewnienia drożności.
Opis działania	Analiza możliwości likwidacji budowli poprzecznych/przebudowa budowli poprzecznych na bystrza/innych działań w zakresie zapewnienia drożności z uwzględnieniem wykazu działań dla budowli stanowiącego element Zestawu działań JCWP RW. Realizacja działań w zakresie drożności zgodnie z przeprowadzoną analizą
Koszt realizacji [PLN]	314000
Źródło finansowania	1. Środki własne.2. Środki UE: Europejski Fundusz Rozwoju Regionalnego (EFRR).3. Środki UE: Fundusz Spójności (FS).
Termin realizacji	2027
Jednostka odpowiedzialna za realizację	KZGW; RZGW Szczecin; ZZ w Szczecinie
Jednostka odpowiedzialna za sprawozdawczość	PGW WP
<b>7 (działanie uzupełniające)</b>	
ID działania	RW600009193299__RWHM_O2.01__BI__02861
Kategoria działań	Zapewnienie ciągłości biologicznej rzek i potoków
Grupa działań	Przebudowa budowli piętrzących w zakresie zapewniającym ciągłość biologiczną i spełnienia celów środowiskowych
Nazwa działania	Analiza możliwości przebudowy budowli piętrzących w zakresie zapewniającym ciągłość biologiczną i spełnienie celów środowiskowych.
Opis działania	Analiza możliwości przebudowy budowli piętrzących w zakresie zapewniającym ciągłość biologiczną i spełnienie celów środowiskowych z uwzględnieniem wykazu działań dla budowli stanowiącego element Zestawu działań JCWP RW. Realizacja działań zgodnie z przeprowadzoną analizą
Koszt realizacji [PLN]	3500000
Źródło finansowania	1. Środki własne.2. Środki UE: Europejski Fundusz Rozwoju Regionalnego (EFRR).3. Środki UE: Fundusz Spójności (FS).
Termin realizacji	2027
Jednostka odpowiedzialna za realizację	ZZ w Szczecinie; właściciele urządzeń wodnych; Nadleśnictwo Myślibórz, Nadleśnictwo Gryfino, Nadleśnictwo Chojna
Jednostka odpowiedzialna za sprawozdawczość	ZZ w Szczecinie; właściciele urządzeń wodnych; Nadleśnictwo Myślibórz, Nadleśnictwo Gryfino, Nadleśnictwo Chojna
<b>8 (działanie uzupełniające)</b>	
ID działania	RW600009193299__RWP_O9.01__CH__32091
Kategoria działań	Aktualizacja programu ochrony środowiska
Grupa działań	Aktualizacja programu ochrony środowiska
Nazwa działania	Aktualizacja programu ochrony środowiska pod kątem poprawy efektywności dotyczącej ograniczania dopływu zanieczyszczeń do JCWP
Opis działania	Aktualizacja programu ochrony środowiska w celu ograniczenia emisji zanieczyszczeń do wody i powietrza, substancji będących czynnikami stwierdzonej presji chemicznej w wodzie oraz redukcji dopływu substancji priorytetowych ze zlewni do JCWP. Obejmuje uwzględnienie w opracowywanych i aktualizowanych planach (na wszystkich poziomach JST) zagadnień związanych z identyfikacją zagrożeń i problemów oraz wdrażaniem lokalnych działań mających na celu ograniczenie stwierdzonych presji chemicznych i poprawę stanu wód. Planowanie specyficznych działań na szczeblu samorządowym ma przyczyniać się do osiągnięcia celów zapisanych w krajowych dokumentach strategicznych i programowych.
Koszt realizacji [PLN]	100000
Źródło finansowania	1. Środki własne.
Termin realizacji	2027



Jednostka odpowiedzialna za realizację	Urząd Marszałkowski Województwa Zachodniopomorskiego; powiat gryfiński; gmina Gryfino, gmina Banie, gmina Widuchowa
Jednostka odpowiedzialna za sprawozdawczość	Urząd Marszałkowski Województwa Zachodniopomorskiego; powiat gryfiński; gmina Gryfino, gmina Banie, gmina Widuchowa

## 11. MAPY

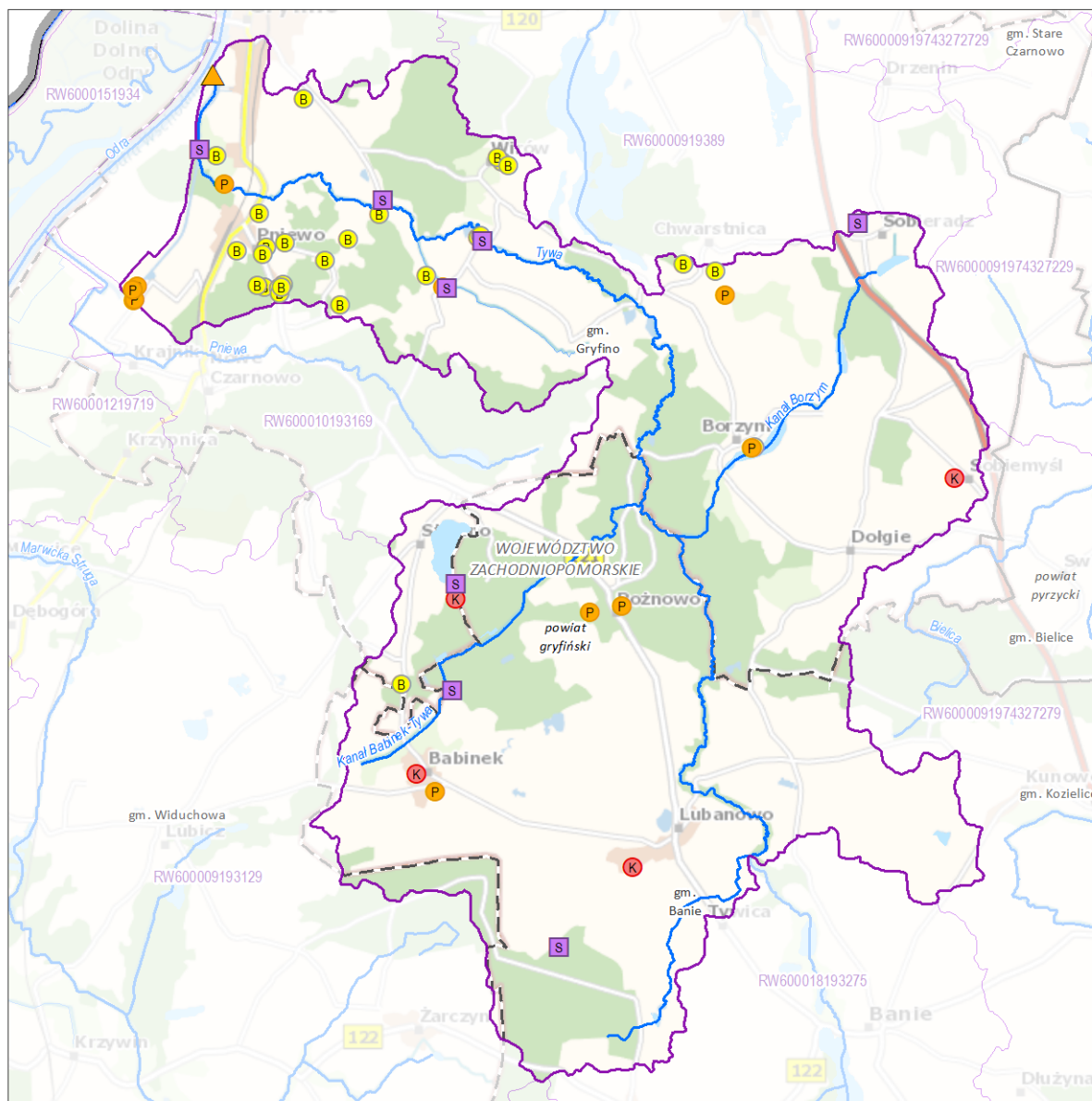
11.1. Zlewnia jednolitej części wód powierzchniowych rzecznych (JCWP RW) z lokalizacją presji poboru i zrzutu

11.2. Zlewnia jednolitej części wód powierzchniowych rzecznych (JCWP RW) z zaznaczeniem obszarów przeznaczonych do ochrony siedlisk lub gatunków, dla których utrzymanie lub poprawa stanu jest ważnym czynnikiem w ich ochronie

Zlewnia jednolitej części wód powierzchniowych rzecznych (JCWP RW) z lokalizacją presji poboru i zrztu

RW600009193299

Tywa od Dopływu z Tywic wraz z Dopływem z Tywic do ujścia



Zlewnia jednolitej części wód powierzchniowych (JCWP) rzecznych  
z lokalizacją presji poboru i zrztu

Sieć monitoringu JCWP 2022-2027, punkty pomiarowo-kontrolne (ppk):

- ppk - monitoring badawczy [0]
- ppk - monitoring operacyjny [0]
- ppk - monitoring diagnostyczny [0]
- ppk - monitoring operacyjny, badawczy [0]
- ppk - monitoring diagnostyczny, operacyjny [1]
- ppk - monitoring diagnostyczny, operacyjny, badawczy [0]

Granice administracyjne:

- Polski
- województwa
- powiatu
- gminy

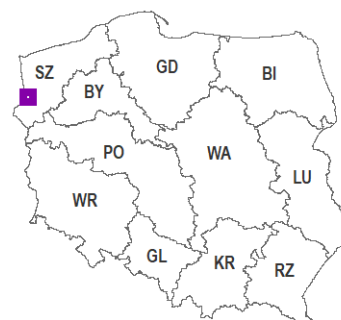
Lokalizacja punktów poboru i zrztu (aktualność danych: 2016 r.):

- Punkt zrztu ścieków bytowych [27]
- Punkt zrztu ścieków komunalnych [4]
- Punkt zrztu ścieków przemysłowych [12]
- Punkt poboru wód powierzchniowych [8]
- Miejsce odwodnień zakładów górniczych [0]

- Kierunek przepływu wody
- JCWP rzecznych (RW)
- Pozostałe ciek
- Jeziora i zbiorniki wodne
- Obszar zlewni wybranej JCWP RW
- Zlewnie JCWP RW

0 3 6 km

Lokalizacja zlewni JCWP na tle podziału na RZGW

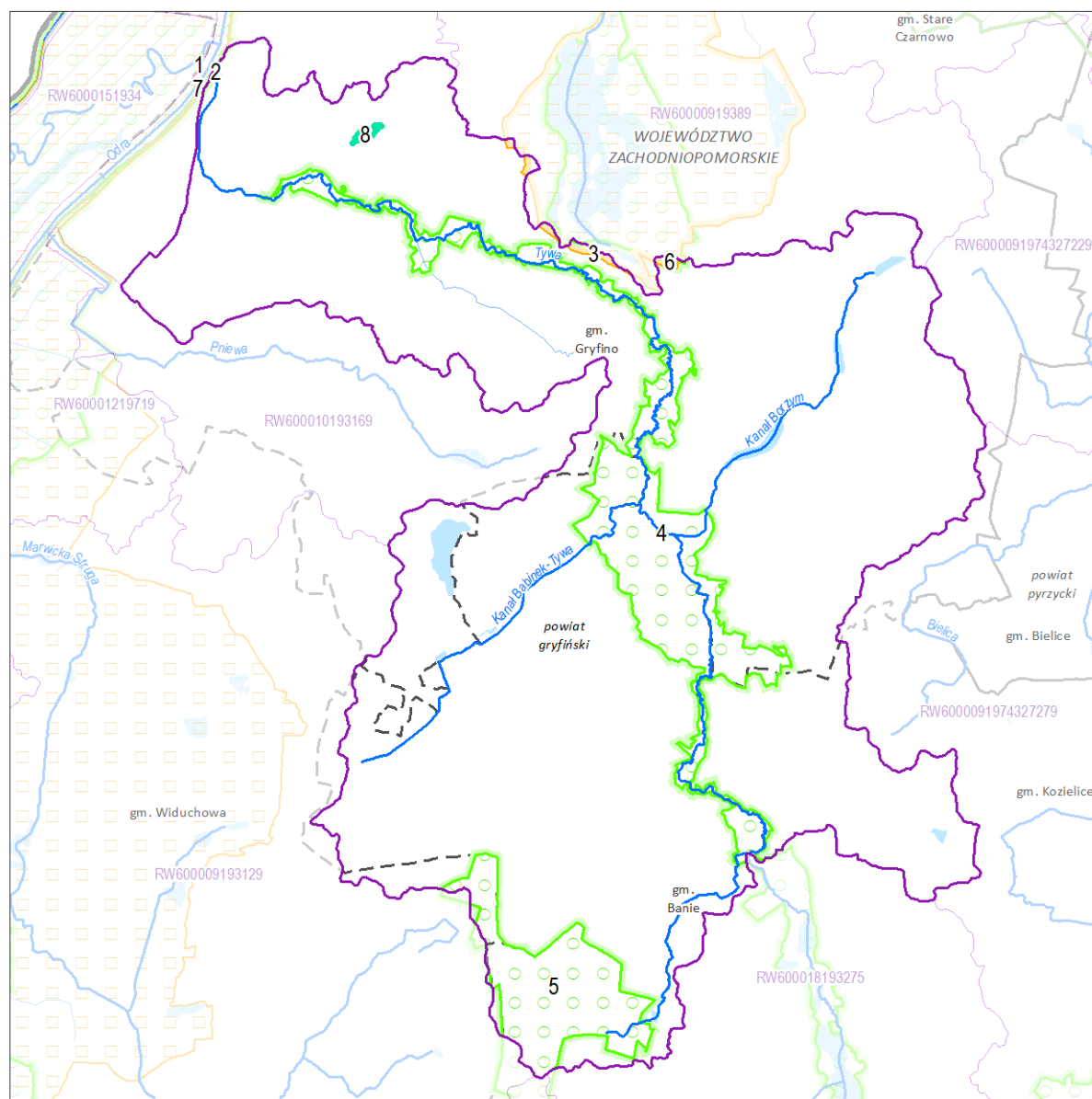


[3] - liczba obiektów w zlewni wybranej JCWP RW (obiekty mogą nakładać się na siebie)  
Mapa podkładowa BDOO i BDOT10k,  
źródło: [http://mapy.geoportal.gov.pl/wss/service/WMTS/guest/wmts/G2\\_MOBILE\\_500](http://mapy.geoportal.gov.pl/wss/service/WMTS/guest/wmts/G2_MOBILE_500)

Zlewnia jednolitej części wód powierzchniowych rzecznych (JCWP RW) z zaznaczeniem obszarów przeznaczonych do ochrony siedlisk lub gatunków, dla których utrzymanie lub poprawa stanu jest ważnym czynnikiem w ich ochronie

RW600009193299

Tywa od Dopływu z Tywic wraz z Dopływem z Tywic do ujścia

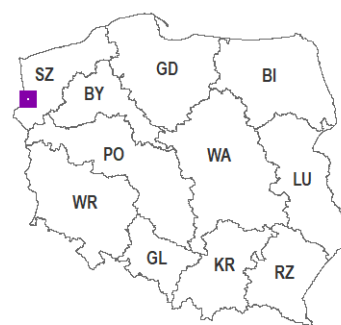


Zlewnia jednolitej części wód powierzchniowych (JCWP) rzecznych z zaznaczeniem obszarów przeznaczonych do ochrony siedlisk i gatunków, dla których utrzymanie lub poprawa stanu wód jest ważnym czynnikiem w ich ochronie

0 3,5 7 km

Lokalizacja zlewni JCWP na tle podziału na RZGW

- |   |                                  |
|---|----------------------------------|
| 1 Numer obszaru chronionego według karty      | → Kierunek przepływu wody        |
| ■ Stanowisko dokumentacyjne [0]               | ~ JCWP rzecznych (RW)            |
| ● Pomnik przyrody (punkt) [0]                 | ~ Pozostałe ciek                 |
| ■ Pomnik przyrody (powierzchnia) [0]          | ■ Jeziora i zbiorniki wodne      |
| ■ Park narodowy [0]                           | ■ Obszar zlewni wybranej JCWP RW |
| ■ Park krajobrazowy [1]                       | ■ Zlewnie JCWP RW                |
| ■ Rezerwat przyrody [0]                       | Granice administracyjne:         |
| ■ Użytek ekologiczny [1]                      | ■ Polski                         |
| ■ Obszar chronionego krajobrazu [0]           | ■ województwa                    |
| ■ Zespół przyrodniczo-krajobrazowy [0]        | ■ powiatu                        |
| ■ Specjalny obszar ochrony siedlisk (PLH) [4] | ■ gminy                          |
| ■ Obszar specjalnej ochrony ptaków (PLB) [2]  |                                  |



[3] - liczba obiektów w zlewni wybranej JCWP RW (obiekty mogą nakładać się na siebie)